

PEDAGOGISCH BELEIDSPLAN

# KINDERDAGVERBLIJF 'T PLUSJE



Pedagogiek in de praktijk bij  
kinderdagverblijf 't Plusje

Februari 2025

# Inhoudsopgave

Welkom bij 't Plusje .....	4
Onze visie .....	5
<b>1. Kinderopvang 't Plusje .....</b>	<b>6</b>
1.1 Contactgegevens .....	6
1.2 Over onze locatie .....	6
1.3 Openingstijden en diensten .....	6
1.3.1 openingstijden en contracten .....	6
1.3.2 Ruilen, extra dagen, wijzigingen en opzeggen .....	6
<b>2. Ontwikkelingsfasen .....</b>	<b>8</b>
2.1 Sociaal emotionele veiligheid .....	8
2.1.1 Regelmaat in dagritme .....	8
2.1.2 Structuur en Consistentie .....	8
2.1.3 Flexibiliteit binnen Grenzen .....	8
2.1.4 Diversiteit in Activiteiten .....	8
2.1.5 Betrokkenheid en Autonomie .....	8
2.1.6 Communicatie met Ouders .....	8
2.2 Principes .....	9
2.2.1 Vertrouwde Begeleiders .....	9
2.2.2 Stabiele Kindercommunity .....	9
2.2.3 Doordachte Groepsruimte .....	9
2.2.4 Huiselijkheid door Sloffen .....	9
2.3 Persoonlijke competenties .....	11
2.3.1 Spel en spelen .....	11
2.3.2 Maandelijke thema's .....	11
2.3.3 Taal- en spraakontwikkeling .....	11
2.3.4 Motorische- en lichamelijke ontwikkeling .....	11
2.4 Sociale competenties .....	12
2.4.1 Interactie met Pedagogische Medewerkers .....	12
2.4.2 Pedagogische Middelen .....	12
2.5 Morele competenties .....	13
2.5.1 Pedagogische Begeleiding .....	13
<b>3. Veiligheid .....</b>	<b>15</b>
3.1 Vluchtplan .....	15
3.2 Veiligheid en hygiëne .....	15
3.3 Meldcode kindermishandeling en huiselijk geweld .....	16
<b>4. Groepsindeling (kind ratio en bijzonderheden) .....</b>	<b>18</b>
4.1 Groepsindeling en capaciteit .....	18
4.2 Kind-ratio .....	18

4.3 Werkwijze .....	19
4.4 3-uursregeling.....	19
4.5 Vierogen principe.....	20
4.5.1 Maatregelen en afspraken bij 't Plusje ten opzichte van vier ogenprincipe .....	20
4.6 Samenvoegen van KDV en BSO.....	21
4.6.1 Ouders informeren.....	21
4.6.2 Redenen voor samenvoeging .....	21
4.6.3 Communicatie en ondersteuning.....	21
<b>5. Wenprocedure .....</b>	<b>22</b>
5.1 Wenperiode nieuw kind.....	22
5.2 Hulp bij het wennen.....	22
5.3 Kinderen die moeilijker wennen.....	23
<b>6. Dagindeling .....</b>	<b>25</b>
6.1 Dagindeling 0-1 jaar .....	25
6.2 Dagindeling 1-4 jaar .....	25
6.2 Eten en drinken met de kinderen .....	25
6.3 Toilet en verschonen.....	27
6.3 Zindelijkheid.....	27
6.4 Slapen .....	27
<b>7. Feestdagen, vieringen en uitstapjes .....</b>	<b>28</b>
7.1 Feestdagen .....	28
7.2 Verjaardagen .....	28
7.3 Geboorte.....	28
7.4 Uitstapjes.....	28
<b>8. De organisatie en pedagogische medewerkers .....</b>	<b>29</b>
8.1 De organisatie.....	29
8.2 Verantwoordelijkheden .....	29
8.3 Teamoverleg .....	29
8.4 Pedagogisch kader en kwaliteit .....	30
8.5 Vaste gezichten en mentorschap.....	30
8.6 Dagelijkse overdracht .....	30
8.7 Overdracht naar BSO en/of Basisschool .....	31
8.8 Volgen van ontwikkeling, Signalering en doorverwijzing naar passende instanties.....	31
<b>9. Veiligheid, gezondheid en hygiëne.....</b>	<b>33</b>
9.1 Veiligheid .....	33
9.2 Gezondheid en Hygiëne .....	33

<b>10. Ouders</b> .....	<b>34</b>
10.1 <i>Communicatie met ouders</i> .....	34
10.2 <i>Nieuwsbrief en Informatie</i> .....	34
10.3 <i>Afmelden/Ziekmelden</i> .....	34
10.4 <i>Afscheid Nemen tijdens het Brengen en Halen</i> .....	34
10.5 <i>Nieuwe Ouders</i> .....	34
10.6 <i>Oudercommissie</i> .....	34
10.7 <i>Klachten</i> .....	35
<b>11. Groepsregels</b> .....	<b>36</b>



# Welkom bij 't Plusje

Welkom bij 't Plusje! Wij zijn super blij dat je voor ons gekozen hebt en dat we jou en je kind (binnenkort) welkom mogen heten bij ons kinderdagverblijf Oosterhuizen. We stellen ons graag aan je voor!

In dit pedagogisch beleidsplan kun je lezen wie kinderdagverblijf 't Plusje (hierna te noemen 't Plusje) is, waar zij voor staat en hoe er wordt gewerkt binnen de kaders van de wet- en regelgeving die gelden binnen deze branche, te weten het Pedagogisch kader kinderopvang 0-4 jaar, de Wet Kinderopvang, de Wet IKK (Innovatie en Kwaliteit Kinderopvang) en het Besluit Kinderopvang.

Dit pedagogisch beleidsplan geeft ouders handvaten van wat 't Plusje biedt. Het geeft ons en onze medewerkers richting, houvast en inspiratie bij het pedagogisch handelen in de groepen.

Het doel van dit pedagogisch beleidsplan is om een zo duidelijk mogelijk beeld te geven van de pedagogische doelen die 't Plusje heeft en de middelen die zij inzet om deze doelen te bereiken.

Veel leesplezier!

## Onze visie

't Plusje heeft zijn naam te danken aan de zorg, warmte en geborgenheid die het biedt aan elk kind dat binnen zijn muren stapt. Net zoals een pluisje dat zachtjes meedeint op de wind, willen wij elk kind begeleiden op zijn of haar unieke reis van groei en ontwikkeling.

In het prachtige Oosterhuizen, omgeven door weelderig groen en de rust van de natuur, streven we ernaar een veilige en inspirerende omgeving te creëren waar kinderen zich thuis voelen. Bij 't Plusje staat niet alleen de opvang van kinderen centraal, maar ook hun welzijn, hun nieuwsgierigheid en hun creativiteit.

Onze visie is gebaseerd op het idee dat elk kind een individu is, met zijn of haar eigen talenten, interesses en behoeften. We geloven in het stimuleren van zelfontdekking, het aanmoedigen van sociale interactie en het bevorderen van een liefdevolle omgang met elkaar en de wereld om ons heen.

Door een combinatie van spel, educatie en natuurlijke ervaringen willen we een solide basis leggen voor de toekomst van elk kind dat bij ons wordt verzorgd. Met een team van toegewijde professionals streven we ernaar om een omgeving te creëren waarin elk kind kan bloeien en zich kan ontwikkelen tot een zelfverzekerd en veerkrachtig individu.

Bij 't Plusje is elk kind een kostbaar pluisje dat we koesteren en laten groeien, met liefde, zorg en aandacht, elke dag opnieuw.

# 1. Kinderopvang 't Plusje

## 1.1 Contactgegevens

Naam Locatie: KDV 't Plusje  
Adres Locatie: Het Oude Veen 21, 7364BZ Lieren  
Telefoonnummer: 06-22183256  
E-mailadres: [algemeen@tpluisje.nl](mailto:algemeen@tpluisje.nl)  
Website: [www.tpluisje.nl](http://www.tpluisje.nl)

## 1.2 Over onze locatie

Kinderdagverblijf 't Plusje vind je aan het Oude Veen 21 in Lieren. Onze opvang zit in het sfeervolle Oosterhuisje naast de basisschool OBS Oosterhuizen. Hier kan je kind in een vertrouwde omgeving groeien, leren en ontspannen. Op ons kinderdagverblijf is de voertaal Nederlands.

## 1.3 Openingstijden en diensten

Ons kinderdagverblijf is op alle werkdagen het gehele jaar 11 uur per dag open.

### 1.3.1 openingstijden en contracten

Dag	Dagopvang
Maandag	07:30 – 18:30 uur
Dinsdag	07:30 – 18:30 uur
Woensdag	07:30 – 18:30 uur
Donderdag	07:30 – 18:30 uur
Vrijdag	07:30 – 18:30 uur

Wij bieden één contract aan:

*52 weken contract:* Bij een 52 weken contract, komt uw kind het hele jaar door (m.u.v. nationale feestdagen) naar onze opvang.

### 1.3.2 Ruilen, extra dagen, wijzigingen en opzeggen

't Plusje biedt ouders de service dat kinderen extra mogen komen of dagen mogen ruilen, mits dit uiteraard mogelijk is binnen de groep. Dit is afhankelijk van het huidige aantal kinderen, aangezien we de maximale groepsgrootte niet willen overschrijden.

#### 1.3.2.1 Ruilen

Het ruilen dient uiterlijk 5 werkdagen van tevoren via de Oudercommunicatie-App (Bitcare) te worden ingediend. De pedagogisch medewerker zal beoordelen of de ruil wel of niet kan plaatsvinden i.v.m. de BKR. Ruilen kan niet met terugwerkende kracht. Bij het aanvragen van de ruildag ligt de reguliere opvang dag als de gewenste ruildag in de toekomst. Een reeds geruilde dag kunt u niet opnieuw ruilen. Wanneer u door omstandigheden geen gebruik kan of

wilt maken van de eerder vastgelegde ruildag dan komt deze te vervallen. Het ruilen van nationaal erkende feestdagen, sluitingsdagen, een vakantieweek of hele -weken is niet mogelijk

#### 1.3.2.2 inhalen

U kunt de dagen inhalen waarop u uw kind op de betreffende opvangdag vóór 8.00 uur heeft afgemeld. De afmelding/ ziekmelding dient u te doen via de Oudercommunicatie-App (Bitcare) of via onze ouder-Whatsapp. Vooraf inhalen is niet mogelijk. Een (inhaal)dag kan binnen 4 weken ingehaald worden indien er plaats is. Daarna komen deze dagen te vervallen.

#### 1.3.2.3 Structurele wijzigingen

Als er structurele wijzigingen plaatsvinden in de dagen, kunt u dit indienen en doorgeven via de Oudercommunicatie-App (Bitcare). Mocht dat niet lukken, mogen dergelijke verzoeken ook doorgestuurd worden naar [algemeen@tpluisje.nl](mailto:algemeen@tpluisje.nl). We streven ernaar dergelijke verzoeken binnen 5 werkdagen te behandelen. De pedagogisch medewerker zal beoordelen of de structurele wijziging wel of niet kan plaatsvinden. De wijziging wordt altijd doorgevoerd op de eerste werkdag van de maand en dient uiterlijk 10 werkdagen voor de start van de maand te worden doorgegeven.

#### 1.3.2.4 Opzeggen

Opzegging van een plaatsing dient te gebeuren door middel van een opzegmail die naar [algemeen@tpluisje.nl](mailto:algemeen@tpluisje.nl) verstuurd kan worden. Wij hanteren een opzegtermijn van één maand. We streven ernaar om binnen 5 werkdagen te reageren op dergelijke verzoeken. Vanuit de leidinggevende ontvang je een opzegbrief, welke dient ondertekend te worden.

#### 1.3.2.5 Vakantie

't Plusje is geopend tijdens de schoolvakanties. We verzoeken ouders die een 52-weken contract hebben om 8 weken van tevoren aan te geven of en in welke mate hun kind tijdens de vakantie gebruik zal maken van de opvang.

Tijdens de vakantieperiodes volgen wij hetzelfde dagprogramma als tijdens reguliere weken. Ook tijdens vakantieperiodes hanteren wij thema's, zodat kinderen zich op een educatieve en speelse manier blijven ontwikkelen. Indien de beroepskracht-kind ratio het toe laat, bestaan er ook mogelijkheden om externe uitjes te organiseren.

#### 1.3.2.6 Sluitingsdagen

't Plusje is tijdens de volgende feestdagen gesloten:

- Nieuwjaarsdag
- Tweede paasdag
- Koningsdag
- Hemelvaartsdag
- Tweede pinksterdag
- Eerste- en tweede Kerstdag

Tijdens de volgende officiële kerstdagen zijn we geopend:

- Goede vrijdag
- Bevrijdingsdag (1x per 5 jaar te beginnen in 2020, gesloten)

Op 24 december (kerstavond) en 31 december (oudejaarsdag) sluit 't Plusje om 16:00 uur. Het ruilen van nationaal erkende feestdagen en sluitingsdagen is niet mogelijk.



## 2. Ontwikkelingsfasen

### 2.1 Sociaal emotionele veiligheid

't Plusje creëert een sfeer waarbij wij elk kind begeleiden op de unieke reis van groei en ontwikkeling. Ieder kind is een individu met eigen talenten, interesses en behoeften. Wij geloven in het stimuleren van zelfontdekking, het aanmoedigen van sociale interactie en het bevorderen van liefdevolle omgang met elkaar en de wereld om ons heen.

#### 2.1.1 Regelmaat in dagritme

Bij 't Plusje begrijpen we dat een voorspelbare structuur essentieel is voor de sociaal-emotionele veiligheid van kinderen. Ons dagritme is zorgvuldig ontworpen om elk kind een gevoel van vertrouwen en stabiliteit te bieden.

#### 2.1.2 Structuur en Consistentie

Elke dag volgen we een vaste routine die kinderen helpt te begrijpen wat er van hen verwacht wordt. Deze structuur omvat vaste tijden voor maaltijden, rust, vrij spel, en educatieve activiteiten. Door deze consistentie weten kinderen dat na het fruitmoment het tijd is voor een verhaal en na de lunch volgt de rusttijd. Deze voorspelbaarheid draagt bij aan een veilige leer- en speelomgeving.

#### 2.1.3 Flexibiliteit binnen Grenzen

Hoewel regelmaat belangrijk is, erkennen we ook de noodzaak van flexibiliteit. We staan open voor aanpassingen in het ritme om tegemoet te komen aan de individuele behoeften van kinderen of bijzondere gebeurtenissen. Zo kunnen we bijvoorbeeld een extra speelmoment inlassen op een zonnige dag of een rustige activiteit aanbieden aan een kind dat die dag minder energie heeft.

#### 2.1.4 Diversiteit in Activiteiten

Onze activiteiten zijn divers en afgestemd op de ontwikkelingsfase van elk kind. We zorgen voor een evenwicht tussen groepsactiviteiten die sociale vaardigheden bevorderen en individuele activiteiten die zelfstandigheid en zelfontdekking stimuleren.

#### 2.1.5 Betrokkenheid en Autonomie

We betrekken kinderen actief bij het dagritme door ze, indien mogelijk, keuzes te laten maken en mee te laten denken over de invulling van de dag. Dit versterkt hun gevoel van autonomie en waardeert hun inbreng.

#### 2.1.6 Communicatie met Ouders

We houden ouders op de hoogte van ons dagritme en moedigen hen aan om thuis een soortgelijke structuur te hanteren. Dit zorgt voor een naadloze overgang tussen thuis en 't Plusje en versterkt het gevoel van regelmaat voor het kind.

## 2.2 Principes

Door principes te hanteren, zorgen we voor een harmonieuze balans tussen regelmaat en flexibiliteit, wat de basis legt voor een veilige en liefdevolle omgeving waarin elk kind kan groeien en bloeien.

### 2.2.1 Vertrouwde Begeleiders

Bij 't Plusje is de aanwezigheid van vaste pedagogische medewerkers een pijler van onze zorg. Kinderen bouwen een band op met hun begeleiders, wat bijdraagt aan een gevoel van veiligheid en vertrouwen. Onze pedagogische medewerkers zijn de stabiele factor in de dagelijkse dynamiek, waardoor kinderen zich vrij voelen om te ontdekken en te leren.

### 2.2.2 Stabiele Kindercommunity

De continuïteit van leeftijdsgenoten is even belangrijk als die van begeleiders. Kinderen ontwikkelen vriendschappen en leren sociale vaardigheden binnen een vertrouwde groep. Dit bevordert niet alleen hun sociale interactie, maar ook hun persoonlijke ontwikkeling binnen een veilige en bekende omgeving.

### 2.2.3 Doordachte Groepsruimte

Onze groepsruimte is zorgvuldig ingericht met een vrolijke, open en gezellige uitstraling. Door het gebruik van levendige kleuren, zachte stoffen en speelse decoraties creëren we een uitnodigende omgeving waarin kinderen zich thuis voelen en worden aangemoedigd om te verkennen en te spelen.

De ruimte is ingedeeld in verschillende hoeken, elk met een specifiek thema of activiteit, zodat de kinderen zelfstandig een speelhoek kunnen kiezen die aansluit bij hun interesses en voorkeuren. Of ze nu graag knutselen, bouwen, lezen of rollenspellen spelen, er is voor elk wat wils. Deze indeling stimuleert de autonomie en keuzevrijheid van de kinderen, wat essentieel is voor hun persoonlijke ontwikkeling.

Om een gevoel van orde en structuur te behouden, hebben alle materialen een vaste plek in de ruimte. Dit helpt niet alleen bij het bevorderen van verantwoordelijkheid en organisatorische vaardigheden bij de kinderen, maar maakt ook het opruimen en schoonhouden van de ruimte efficiënter.

't Plusje biedt naast kinderopvang (KDV) ook buitenschoolse opvang (BSO) aan. De BSO-activiteiten vinden plaats in een lokaal in de school OBS Oosterhuizen. Dankzij de fysieke scheiding tussen de KDV-ruimte en het BSO-lokaal hebben we voldoende ruimte om beide groepen optimaal te faciliteren. Dit zorgt ervoor dat we kinderen van verschillende leeftijden hun eigen plek kunnen geven, terwijl we ook in bepaalde opzichten als één geheel opereren. In specifieke situaties, zoals tijdens vakantieperiodes of incidentele momenten met een lagere bezetting, kan het noodzakelijk zijn om de opvanggroepen van het kinderdagverblijf (KDV) en de buitenschoolse opvang (BSO) samen te voegen. Dit gebeurt zorgvuldig, met voldoende personele bezetting en met oog voor het welzijn van alle kinderen.

Zo behouden we voor iedereen een veilige en vertrouwde omgeving waarin kinderen zich op hun gemak voelen en kunnen leren en spelen. Het klaslokaal biedt ons bovendien de flexibiliteit om activiteiten zowel apart als gezamenlijk aan te bieden, afhankelijk van de behoefte van de kinderen en het dagprogramma. Tijdens schooltijd staat het lokaal ter beschikking van de school, maar na schooltijd benutten we het optimaal voor onze BSO-activiteiten, wat een vloeiende overgang tussen de verschillende programma's mogelijk maakt.

### 2.2.4 Huiselijkheid door Sloffen

In 't Plusje kiezen we bewust voor het dragen van sloffen in plaats van schoenen. Dit draagt bij aan een huiselijk karakter en zorgt voor meer bewegingsvrijheid voor onze pedagogische medewerkers. Het stelt ons in staat om op ooghoogte met de kinderen te communiceren, wat essentieel is voor een persoonlijke en liefdevolle benadering.



## 2.3 Persoonlijke competenties

't Plusje combineert spel, educatie en natuurlijke ervaringen om een solide basis te leggen voor de toekomst van elk kind dat bij ons wordt verzorgd. Wij vinden het zeer belangrijk dat ieder kind de ruimte krijgt zichzelf te zijn en dat zij de kans krijgen om zich te ontwikkelen.

Wij bieden een unieke, uitdagende omgeving met veel groen, waar we een veilige en inspirerende omgeving creëren waar kinderen zich thuis voelen.

### 2.3.1 Spel en spelen

Spel is de natuurlijke taal van kinderen en een essentieel onderdeel van hun ontwikkeling. We moedigen vrij spel aan als een manier voor kinderen om zichzelf uit te drukken, sociale vaardigheden te oefenen, problemen op te lossen en creatief te zijn. Onze ruimte is zo ontworpen dat ze diverse speelzones bieden, elk met materialen en activiteiten die de verbeelding en nieuwsgierigheid van de kinderen stimuleren.

### 2.3.2 Maandelijks thema's

Elk maandthema biedt een kader voor ontdekking en diepgaand leren gedurende die specifieke periode. Door maandelijks thema's aan te bieden, zoals : Naar de supermarkt, seizoenen, feestdagen, beroepen of dieren kunnen kinderen zich verdiepen in onderwerpen die relevant zijn voor hun leefwereld en interessegebieden. We organiseren gerelateerde activiteiten, uitstapjes en projecten om de betrokkenheid en nieuwsgierigheid van de kinderen te vergroten. De thema's zijn in samenwerking van OBS Oosterhuizen gevormd.

### 2.3.3 Taal- en spraakontwikkeling

Taal is een essentieel instrument voor communicatie, expressie en begrip. We bieden een stimulerende omgeving waarin kinderen worden aangemoedigd om te luisteren, te spreken, te lezen en te schrijven. Door middel van verhalen, liedjes, rijmpjes, gesprekken en interactieve activiteiten bevorderen we de taal- en spraakontwikkeling van elk kind op een speelse en betekenisvolle manier.

### 2.3.4 Motorische- en lichamelijke ontwikkeling

We erkennen het belang van lichamelijke activiteit en beweging voor de algehele ontwikkeling van kinderen. Daarom bieden we gevarieerde en uitdagende activiteiten die de motorische vaardigheden en het lichaamsbewustzijn van kinderen bevorderen. Van vrij spel tot gestructureerde bewegingsactiviteiten, we streven ernaar om kinderen te ondersteunen bij het ontwikkelen van hun fijne en grove motoriek, evenwicht, coördinatie en kracht.

Door ons te richten op deze aspecten van persoonlijke competenties, creëren we een omgeving waarin elk kind de ruimte krijgt om te groeien, te bloeien en zijn volledige potentieel te bereiken. We geloven in het belang van een veilige, inspirerende en ondersteunende omgeving waarin kinderen zich thuis voelen en zichzelf kunnen zijn.

## 2.4 Sociale competenties

### 2.4.1 Interactie met Pedagogische Medewerkers

Bij Kinderdagverblijf 't Plusje streven we ernaar om de sociale vaardigheden van kinderen te bevorderen door middel van interactie met anderen, groepsactiviteiten en deelname aan diverse sociale situaties. Dit biedt kinderen de kans om essentiële sociale kennis en vaardigheden op te doen, zoals empathie, communicatie, samenwerking en conflictoplossing. Onze pedagogische medewerkers spelen hierbij een centrale rol door ondersteuning en begeleiding te bieden in de interactie tussen kinderen. Ze fungeren als rolmodellen en moedigen kinderen aan om zelfstandig problemen op te lossen, met respect voor elkaars emoties en behoeften.

#### *Voorbeelden van Pedagogische Interactie*

- **Bewust Oogcontact:** Pedagogische medewerkers zoeken regelmatig oogcontact met alle kinderen om hun welzijn te monitoren en hen de gelegenheid te geven om deel te nemen aan activiteiten, zowel individueel als in groepsverband.
- **Omgaan met Emoties:** Kinderen worden aangemoedigd om hun emoties te uiten, zoals tijdens driftbuien in de peuterpubertijd, wat bijdraagt aan het ontdekken van hun eigen grenzen en het ontwikkelen van emotionele intelligentie.
- **Aandacht Afbuigen:** Pedagogische medewerkers leren kinderen om op een positieve manier met elkaar om te gaan door hen aan te moedigen om samen te spelen, te delen en conflicten op te lossen zonder dwang of strijd.
- **Individuele Behoeften:** Onze medewerkers houden rekening met de individuele behoeften en wensen van elk kind, zonder het belang van de groep uit het oog te verliezen.
- **Stimulering van Sociaal Contact:** Door baby's samen te brengen en hen te betrekken bij groepsactiviteiten, bevorderen we de behoefte aan sociaal contact en stimuleren we interactie tussen kinderen van verschillende leeftijden.

### 2.4.2 Pedagogische Middelen

Binnen Kinderdagverblijf 't Plusje maken we gebruik van diverse pedagogische middelen die bijdragen aan de ontwikkeling van sociale competenties bij kinderen:

- **Veel speelruimte:** Kinderen van 't Plusje hebben de mogelijkheid om de hele dag gebruik te maken van de hele ruimte. Vanaf de ochtend tot de namiddag krijgen kinderen de gelegenheid om te profiteren van de rijke leeromgeving die 't Plusje biedt, waarbij ze zowel individueel als in groepsverband kunnen deelnemen aan uiteenlopende activiteiten.
- **Diverse Speelhoeken:** De ruimte is zo ingericht dat kinderen kunnen deelnemen aan verschillende activiteiten, zoals fantasiespel in de poppenhoek en 'kook activiteiten' in de keukenhoek, waardoor ze zowel individueel als samen kunnen spelen en communiceren.
- **Gevarieerd Spelmateriaal:** Kinderen worden gestimuleerd om samen te spelen en te leren door middel van verschillende soorten speelgoed en dagelijkse situaties na te bootsen, waarbij ze aspecten zoals delen, wachten en het oplossen van conflicten kunnen ervaren.
- **Natuurlijke Buitenspeelruimte:** De buitenruimte is voorzien van natuurlijke elementen die kinderen uitnodigen tot beweging, samenwerking en creatief spel, wat bijdraagt aan de sociale ontwikkeling. De

Kinderopvang beschikt over een ruime buitenspeelruimte, waarin we ook gebruik mogen maken van de buitenspeelruimte van de basisschool. Denk aan een kunstgrasveld en diverse andere speelrekken.

## 2.5 Morele competenties

Bij Kinderdagverblijf 't Plusje verwelkomen we kinderen van verschillende culturele achtergronden en geloofsovertuigingen. Ons streven is een inclusieve omgeving te bieden waar alle kinderen vrij kunnen spelen en waarde hechten aan respect voor elkaars normen en waarden.

### 2.5.1 Pedagogische Begeleiding

Onze pedagogisch medewerkers spelen een essentiële rol als opvoeders naast de ouders. Ze begeleiden kinderen bij het begrijpen van de grenzen tussen goed en fout, het omarmen van diversiteit en het respectvol omgaan met anderen. Onze benadering van ongewenst gedrag is niet oordelend maar corrigerend, waarbij we het kind aanmoedigen om zelfreflectie toe te passen.

#### 2.5.1.1 *Interactie tussen Pedagogisch Medewerker en Kind*

- Onze pedagogisch medewerkers geven het goede voorbeeld door te letten op haar taalgebruik
- De pedagogisch medewerkers zien er verzorgd uit
- De pedagogisch medewerker toont respect door het kind bij de naam te noemen, op ooghoogte te praten, te luisteren en het kind uit te laten praten.
- De pedagogisch medewerkers spreken altijd respectvol over een kind.
- Communicatie vindt plaats in het Nederlands, zowel onderling als met de kinderen en ouders.
- Gewenst gedrag wordt beloond door waardering uit te spreken en complimentjes te maken.

#### 2.5.1.2 *Respect voor de Omgeving*

- We benadrukken het respect voor materialen en moedigen kinderen aan om voorzichtig om te gaan met speelgoed. We leggen ook uit waarom dat van het kind verwacht wordt, om bewustwording te creëren.
- De ruimte en omgeving wordt schoon en netjes gehouden.
- We kiezen voor kwalitatief goede artikelen; Beter iets duurder speelgoed, dan dat alles snel kapotgaat.
- De meubels zijn veilig en functioneel.

#### 2.5.1.3 *Groepsdynamiek*

- We praten met elkaar en niet over elkaar.
- Elkaar van nabij aanspreken op ooghoogte en positief benaderen.
- De kinderen wassen hun handen na het plassen, voor het eten en na het buiten spelen.
- Opruimen is een gezamenlijke activiteit.
- De pedagogische medewerker stimuleert de oplossing van conflicten “vertel maar wat je niet leuk vindt”
- Kinderen leren dat je geen speelgoed van de ander afpakt of de ander pijn doet. Door te kijken, luisteren, en communiceren helpen wij het kind om sociale vaardigheden te oefenen om zo normen en waarden bij te brengen.
- Wanneer het eten op tafel gezet wordt, wordt er op elkaar gewacht met het eten. Door rituelen wordt het begin en het einde van de maaltijd aangegeven.

#### 2.5.1.4 Cultuur

- We bieden een diverse selectie aan speelmaterialen uit verschillende culturen. Denk bijvoorbeeld aan gekleurde speelpoppen.
- Oorlogsspeelgoed wordt niet gebruikt om een vreedzame speelomgeving te bevorderen.
- We tonen interesse en waardering voor persoonlijke geloofsovertuigingen en diversiteit in gezinsvormen.
- We verdiepen ons in andere meningen, gebruiken en eetgewoontes. We hanteren een vegetarisch beleid op voedsel.
- Het vieren van verjaardagen wordt gestimuleerd als een speciale gelegenheid waarbij respect voor verschillende tradities wordt gehandhaafd.

#### 2.5.1.5 Extra aandacht voor taalontwikkeling

Ons kinderdagverblijf is een intercultureel dagverblijf. We willen graag dat alle kinderen goed Nederlands leren spreken. Er wordt dan ook veel aandacht besteed aan de Nederlandse taal. De taalontwikkeling van het kind kunnen we in sterke mate bevorderen door met het kind te praten, te lezen, plaatjes te kijken en te zingen. Het kind leert zo veel begrippen, krijgt een grotere woordenschat en leert verbanden te leggen.

## 3. Veiligheid

Het waarborgen van een veilige omgeving voor de kinderen staat bij Kinderdagverblijf 't Plusje centraal. We begrijpen dat wanneer kinderen zich niet veilig voelen, dit hun ontwikkeling kan verstoren. Daarom nemen we bij Kinderdagverblijf 't Plusje verschillende maatregelen om de veiligheid te waarborgen.

Jaarlijks stellen we een gedetailleerd veiligheidsbeleid op, dat zich richt op het voorkomen van zowel grote als kleine ongelukken en calamiteiten. Dit beleid is voor alle ouders inzichtelijk en hangt op het informatiebord bij de ingang. Bovendien maken we elk jaar een risico-inventarisatie voor elke groep en schrijven we een veiligheids- en gezondheidsbeleid. In dit beleid staat een plan van aanpak met verschillende maatregelen. We evalueren en passen het veiligheids- en gezondheidsbeleid jaarlijks aan waar nodig.

Intern hebben we ook een protocol voor veiligheid. Het doel van ons veiligheidsprotocol is om calamiteiten, ongevallen en bijna-ongevallen die zich voordoen binnen de praktijk te melden, registreren en onderzoeken, met als doel de veiligheid te waarborgen. Dit protocol wordt ook gecontroleerd door de oudercommissie en alle ouders hebben hier inzage in.

### 3.1 Vluchtplan

Bij Kinderdagverblijf 't Plusje hebben we een gedetailleerd vluchtplan opgesteld voor het geval van brand. Dit plan is aanwezig op alle groepen. Op vijf strategische plaatsen in het kinderdagverblijf hangen plattegronden met daarop de vluchtroutes en de locatie van brandblusapparatuur. Het is belangrijk dat ouders op de hoogte zijn van deze vluchtroutes en -uitgangen. We zorgen ervoor dat de vluchtingangen te allen tijde vrij zijn van speelgoed en andere obstakels.

Elke medewerker is getraind in kinder-EHBO en alle pedagogisch medewerkers hebben een BHV-diploma. Hierdoor weten alle medewerkers hoe ze moeten handelen in het geval van een calamiteit of ongeval. Bovendien houden we jaarlijks een ontruimingsoefening waarbij medewerkers en kinderen oefenen met het ontruimen van het gebouw. Het evaluatieverslag van deze oefening wordt altijd naar ouders gemaïld, zodat zij op de hoogte zijn van de uitkomsten en eventuele verbeterpunten.

### 3.2 Veiligheid en hygiëne

Met betrekking tot de veiligheid en hygiëne hebben we hieronder een aantal voorbeelden van genomen maatregelen:

- Het gebouw wordt dagelijks schoongemaakt door de pedagogische medewerkers
- De meubels en het speelgoed worden wekelijks (indien nodig vaker) door de pedagogische medewerker schoongemaakt. De bedjes worden iedere week verschoond. Voor alle schoonmaakactiviteiten hebben wij speciale schoonmaaklijsten, die op iedere groep aanwezig zijn.
- De voeding wordt hygiënisch en apart klaargemaakt door de Pedagogische medewerker via de daarvoor bestaande richtlijnen.
- Handen worden veelvuldig gewassen (bij eet-, verschoon- en toiletsituaties).
- Wat betreft de veiligheid, moet het materiaal, waarmee de kinderen spelen, kleurecht, gifvrij, bij baby's niet te zwaar zijn en mag het geen scherpe uitsteeksels hebben.
- Als kinderen buiten spelen is dit altijd onder toezicht.
- Er wordt een registratie bijgehouden of kinderen wel/ niet zijn ingeënt.



- Alleen op uitdrukkelijk verzoek van de ouders en na invulling van het daarvoor bestemde formulier wordt een baby in buikligging te slapen gelegd.
- Alle stopcontacten zijn beveiligd.
- Op de deuren zitten vingersafes en beveiligers/ stoppers.
- Schoonmaakartikelen staan hoog of zijn in een af te sluiten kast opgeborgen.
- De buitenspeelplaats wordt, voor we naar buiten gaan gecontroleerd op glas, sigarettenpeuken en dergelijke.

### 3.3 Meldcode kindermishandeling en huiselijk geweld

Bij Kinderdagverblijf 't Plusje definiëren we kindermishandeling als *"elke vorm van voor het kind bedreigende of gewelddadige interactie van fysieke, psychische of seksuele aard, die door de opvoeders van het kind in de afhankelijkheidsrelatie, actief of passief, wordt opgelegd, waardoor ernstige schade wordt toegebracht aan het kind in de vorm van fysiek letsel en/of psychische stoornissen."*

Per 1 januari 2019 zijn er veranderingen doorgevoerd in de meldcode. Het is nu een professionele norm om melding te maken bij Veilig Thuis als er vermoedens zijn van acute of structurele onveiligheid. De 5 stappen van de meldcode blijven behouden, maar stap 4 en 5 zijn aangepast. In stap 5 vervalt het onderscheid tussen hulp verlenen of melden. De beroepskracht moet nu twee afzonderlijke besluiten nemen:

- Is het noodzakelijk om melding te maken bij Veilig Thuis?
- Is het ook mogelijk (in voldoende mate) om zelf hulp te bieden of te organiseren?

Als hulpmiddel bij het nemen van deze besluiten is het verplicht om als beroepskracht een afwegingskader te gebruiken in stap 4 en 5 van de meldcode. De procedures hiervoor zijn uitgewerkt en bekend bij de directie en op de groepen, evenals de sociale kaart, die inzicht geeft in de instanties waarmee we samenwerken of naar doorverwijzen.

Stap 1: In kaart brengen van de signalen

Stap 2: Overleggen met een collega, advies vragen bij veilig Thuis

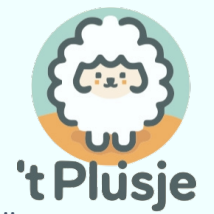
Stap 3: Gesprek met het kind of ouder(s)

Stap 4: Wegen van het geweld

Stap 5: beslissen: hulp organiseren of melden

Nieuwe medewerkers krijgen tijdens het inwerktraject training over de meldcode en het afwegingskader. Als blijkt dat een pedagogisch medewerker onvoldoende kennis heeft, wordt zij opgeleid door een externe instantie. Een aantal pedagogisch medewerkers hebben een hbo-opleiding in Pedagogiek gevolgd, dus er is over het algemeen voldoende kennis aanwezig. Minstens één keer per jaar wordt de meldcode behandeld in een teamvergadering aan de hand van casussen en rollenspelen.

De leidinggevende van 't Plusje heeft een Hbo-opleiding in Pedagogiek en is goed toegerust om de pedagogisch medewerkers te begeleiden bij doorverwijzingen of het aanvragen van ondersteuning voor ouder en kind. De manager fungeert ook als aandachtfunctionaris binnen het kinderdagverblijf en is voldoende op de hoogte van de bijbehorende taken en verantwoordelijkheden. De directie toetst regelmatig de kennis middels coachgesprekken en tijdens teamvergaderingen.



Daarnaast maken medewerkers van 't Plusje gebruik van de meldcode-app, die helpt bij het ingrijpen bij vermoedens van huiselijk geweld en kindermishandeling. Deze app behandelt de 5 stappen van de meldcode en biedt de mogelijkheid om direct contact op te nemen met de juiste instanties.

Voor meer informatie verwijzen we ouders graag naar het protocol kindermishandeling, dat beschikbaar is op locatie of op te vragen is bij de manager of de directie. In dit protocol worden alle stappen en het afwegingskader uitvoerig beschreven.

## 4. Groepsindeling (kind ratio en bijzonderheden)

### 4.1 Groepsindeling en capaciteit

Kinderdagverblijf 't Plusje is dagelijks geopend van 07.30 tot 18.30 uur en biedt opvang aan kinderen van verschillende leeftijden. Voor het kinderdagverblijf (KDV) hebben we plaats voor 16 kinderen in de leeftijd van 0 tot 4 jaar. Hier hanteren we een verticale groepsindeling, waarbij jongere en oudere kinderen samen worden opgevangen. Deze aanpak bevordert de sociale interactie en biedt kansen voor wederzijds leren.

Daarnaast bieden we buitenschoolse opvang (BSO) aan voor maximaal 12 kinderen in de leeftijd van 4 tot en met 12 jaar. Deze BSO-activiteiten vinden plaats in een speciaal toegewezen klaslokaal van OBS Oosterhuizen. Hierdoor hebben de BSO-kinderen hun eigen ruimte om na schooltijd te spelen, leren en ontspannen. Dankzij de duidelijke scheiding tussen de KDV-ruimte en het BSO-klaslokaal (OBS Oosterhuizen) kunnen we voor beide groepen een veilige, vertrouwde en passende omgeving creëren, waarbij de groeps grootte en de kind-ratio altijd in balans zijn. De samenvoeging vindt alleen plaats als de omstandigheden daarom vragen, zoals een lager aantal kinderen of minder aanwezig personeel (bijvoorbeeld tijdens vakanties). Dit gebeurt alleen:

- Met voldoende gekwalificeerde pedagogisch medewerkers.
- Met behoud van kwaliteit en continuïteit.
- Binnen de wettelijke richtlijnen voor de pedagogisch medewerker-kind-ratio (PMK).

### 4.2 Kind-ratio

Wij werken met zoveel mogelijk vaste pedagogische medewerkers, eventueel in de toekomst aangevuld met stagiaires. We houden ons strikt aan de wettelijk vastgestelde kind-ratio's, waarbij per leeftijdsgroep het juiste aantal pedagogisch medewerkers wordt ingezet. Dit gebeurt middels het planning- en registratiesysteem Bitcare, dat gekoppeld is aan de rekentool beroeps-kindratio via [1ratio.nl](http://1ratio.nl).

Hieronder een korte omschrijving van de kind-ratio's:

- **0 tot 1 jaar:** 1 pedagogisch medewerker per 3 kinderen.
- **1 tot 2 jaar:** 1 pedagogisch medewerker per 5 kinderen.
- **2 tot 4 jaar:** 1 pedagogisch medewerker per 8 kinderen.
- **4 tot 13 jaar (BSO):** 1 pedagogisch medewerker per 10 kinderen.

Deze ratio's worden strikt nageleefd, zelfs in onze gemengde groepen, om ervoor te zorgen dat elk kind de aandacht en zorg krijgt die het nodig heeft.

#### *Bijzonderheden*

Bij 't Plusje wordt ook Buitenschoolse opvang aangeboden. De Buitenschoolse opvang (BSO) vindt plaats in een klaslokaal in OBS Oosterhuizen. Deze locatie is zorgvuldig geselecteerd omdat het een vertrouwde en veilige omgeving biedt voor de kinderen.

### 4.3 Werkwijze

Op de groep bij 't Plusje staan altijd gekwalificeerde pedagogische medewerkers, die allemaal in het bezit zijn van een Verklaring Omtrent het Gedrag (VOG). Deze medewerkers zorgen voor een veilige en gestructureerde omgeving waarin kinderen zich optimaal kunnen ontwikkelen. Ze bieden een duidelijke dagstructuur, organiseren diverse activiteiten, bieden ondersteuning waar nodig, en spelen actief mee met de kinderen om hen te stimuleren in hun spel en ontwikkeling. Daarnaast houden zij voortdurend overzicht over de groep om ervoor te zorgen dat elk kind de aandacht en zorg krijgt die het nodig heeft.

Tijdens werkdagen hebben de pedagogische medewerkers uiteraard recht op pauze. Op dagen dat er meerdere medewerkers aanwezig zijn, regelen zij hun pauzes onderling. Deze pauzes worden meestal gepland vóór of na de lunch, afhankelijk van de groepssituatie en de behoeften van de kinderen.

Wanneer er slechts één pedagogisch medewerker op de groep aanwezig is, neemt zij pauze op de groep zelf. Dit doet zij door op een rustig moment een kopje thee of koffie te drinken aan de groepstafel, terwijl zij de kinderen blijft begeleiden en observeren. De medewerker zorgt er daarnaast voor dat de telefoon wordt aangenomen en is verantwoordelijk voor het geven van rondleidingen aan potentiële ouders. Ze begeleidt ook nieuwe kinderen die komen proefdraaien, zodat zij zich welkom voelen en vertrouwd raken met de omgeving. Tot slot is de pedagogisch medewerker verantwoordelijk voor het bestellen van de benodigde boodschappen, zodat er altijd voldoende materialen en voeding aanwezig zijn om de dagelijkse activiteiten soepel te laten verlopen.

Onze werkwijze bij 't Plusje is erop gericht om zowel de kinderen als de medewerkers een prettige, gestructureerde en veilige omgeving te bieden. We streven naar een balans tussen werk, rust en de kwaliteit van zorg voor de kinderen, zodat iedereen zich optimaal kan ontwikkelen en thuis voelt bij 't Plusje.

### 4.4 3-uursregeling

Bij 't Plusje werken we volgens de wettelijk vastgestelde beroepskracht-kind ratio, waarbij we onder bepaalde voorwaarden (Wet Innovatie en Kwaliteit Kinderopvang, 1 januari 2018) mogen afwijken van het vaste aantal pedagogisch medewerkers op de groep. Deze zogenaamde 3-uursregeling maakt het mogelijk om gedurende drie uur per dag flexibel om te gaan met het aantal medewerkers op de groep, bijvoorbeeld in de vroege ochtend, tijdens de pauzes van de pedagogisch medewerkers, en aan het einde van de dag.

Bij 't Plusje hebben wij drie pedagogisch medewerkers aanwezig om de opvang tot 16 kinderen in de leeftijd van 0 tot 4 jaar te verzorgen. Hiermee voldoet 't Plusje aan de beroepskracht-kind ratio. Hierdoor is een voorbeeld van de tijden waarop we kunnen afwijken:

Voorbeeld met twee leidsters op de groep

- **Ochtend:** Van 08:00 uur tot 08:30 uur.
- **Pauzetijden:** Van 12:00 uur tot 14:00 uur.
- **Einde van de dag:** Van 17:30 uur tot 18:00 uur.

Voorbeeld met drie leidsters op de groep

- **Ochtend:** In de ochtend wijken we niet af, indien we wel afwijken, wordt er tijdens de pauzetijden de leidinggevende ingeschakeld om tussen 12:00 en 13:00 uur op de groep te staan.
- **Pauzetijden:** Van 12:00 uur tot 15:00 uur. > indien we wel afwijken in de ochtend, wijken we met de pauzetijden van 13:00 uur tot 15:00 uur niet af. Want van 12:00 uur tot 13:00 uur kan de leidinggevende bijspringen.

- **Einde van de dag:** Van 17:30 uur tot 18:00 uur. Indien er te veel is afgeweken in de ochtend en/of tijdens de pauzes is het ook mogelijk om: indien BKR toelaat, samen te voegen met de BSO of de leidinggevende inschakelen.

Ook hier geldt dat we buiten deze tijden altijd zorgen dat er voldoende medewerkers op de groep aanwezig zijn om aan de behoeften van de kinderen te voldoen.

Samengevat betekent dit dat we bij 't Plusje maximaal 3 uur per dag afwijken van de beroepskracht-kind ratio.

#### 4.5 Vierogen principe

De dagopvang bij 't Plusje is zo georganiseerd dat een pedagogisch medewerker, pedagogisch medewerker in opleiding, in de toekomst een stagiair, vrijwilliger of andere volwassene zijn of haar werkzaamheden uitsluitend kan verrichten terwijl hij of zij gezien of gehoord kan worden door een andere volwassene. Dit wordt vormgegeven door het hanteren van het vier-ogenprincipe, dat sinds 1 juli 2013 verplicht is voor alle kinderdagverblijven.

Het vier-ogenprincipe houdt in dat er altijd een andere volwassene moet kunnen meekijken of luisteren met de beroepskracht. Dit principe is ingesteld om de veiligheid binnen de kinderopvang te vergroten, zowel voor de kinderen als voor ons personeel. Het helpt om mogelijke risico's te verkleinen en creëert een beschermde en veilige omgeving voor de kinderen.

Bij 't Plusje beseffen we dat, ondanks deze maatregelen, het volledig uitsluiten van risico's helaas niet mogelijk is. Daarom blijft alertheid bij al onze medewerkers en betrokkenen van groot belang. We streven ernaar om met dit principe een veilige en vertrouwde opvang te bieden voor alle kinderen die we verzorgen.

##### 4.5.1 Maatregelen en afspraken bij 't Plusje ten opzichte van vier ogenprincipe

- Camerabewaking
  - Op het speelplein (niet het gehele terrein is in beeld, maar zo veel mogelijk)
  - Op alle separate ruimten
  - In de speelhal en in de gangen
  - Beeldscherm is op de groep en op kantoor
  - Veel glas aanwezig op locatie
    - Alle ruimten, behalve het kantoor en de slaapruijnte, zijn verbonden met 'buiten'
    - Tussen de slaapruijnte en de speelhal is een raam
    - Tussen het kantoor en speelhal is een raam
  - De verschoonruimte is in de ruimte van de kindertoiletten. Het verschoonmeubel is afgeblokt op de camera's, zodat anderen die niet kunnen zien. Wel is er voldoende toezicht voor- en door de medewerkers
  - Onze ruimten zijn erg ruimtelijk, waardoor ouders die hen kinderen brengen en halen onze ogen aanvullen
  - De leidinggevende en/of de directeur zijn minimaal 4 dagen in de week aanwezig op kantoor voor extra toezicht en waar nodig inzet om bijvoorbeeld de 3 uursregeling te bewaken.
  - Uitstapjes worden altijd gedaan met minimaal 2 pedagogisch medewerkers, of 1 pedagogisch medewerker en een (mogelijke) stagiaire. Hier wordt gekeken naar BKR.
  - Als we gaan buiten spelen met de kinderen zijn er ook altijd pedagogisch medewerkers buiten. De aantal pedagogisch medewerkers die buiten zijn, is afhankelijk van de aantal kinderen die buiten zijn. Dit wordt bepaald met de BKR.
  - Onze buiten-speelplaats is goed te zien door OBS Oosterhuizen en de bezoekers van het dorpshuis

## 4.6 Samenvoegen van KDV en BSO

Bij 't Plusje streven we naar een veilige, vertrouwde en uitdagende omgeving voor alle kinderen. In specifieke situaties, zoals tijdens vakantieperiodes of incidentele momenten met een lagere bezetting, kan het noodzakelijk zijn om de opvanggroepen van het kinderdagverblijf (KDV) en de buitenschoolse opvang (BSO) samen te voegen. Dit gebeurt zorgvuldig, met voldoende personele bezetting en met oog voor het welzijn van alle kinderen.

### 4.6.1 Ouders informeren

Tijdens het intakegesprek worden ouders geïnformeerd over de mogelijkheid van het samenvoegen van KDV en BSO. Hierbij wordt uitgelegd dat samenvoeging alleen plaatsvindt als de omstandigheden daarom vragen, zoals een lager aantal kinderen of minder aanwezig personeel (bijvoorbeeld tijdens vakanties). Tegelijk wordt benadrukt dat dit altijd gebeurt:

- Met voldoende gekwalificeerde pedagogisch medewerkers.
- Met behoud van kwaliteit en continuïteit.
- Binnen de wettelijke richtlijnen voor de pedagogisch medewerker-kind-ratio (PMK).

### 4.6.2 Redenen voor samenvoeging

Het samenvoegen van KDV en BSO kan nodig zijn om de opvang efficiënt en kwalitatief goed in te richten. Mogelijke redenen zijn:

- Vakantieperiodes: Wanneer minder kinderen gebruikmaken van de opvang, kan samenvoeging een betere groepsdynamiek en gezelligheid bieden.
- Lagere bezetting: Dit kan zich voordoen door een lager aantal kinderen of minder beschikbaar personeel.
- Pedagogische voordelen: Het samenbrengen van jongere en oudere kinderen biedt waardevolle leermogelijkheden, zoals sociale interactie en samenwerking.

#### 4.6.2.1 Locatie bij samenvoeging

Bij samenvoeging verplaatsen de kinderen van de BSO zich naar de ruimte van het KDV in het Oosterhuisje. Deze ruimte is volledig ingericht om een veilige, vertrouwde en uitdagende omgeving te bieden voor kinderen van verschillende leeftijden. Kinderen spelen, leren en ontwikkelen zich samen onder begeleiding van vertrouwde pedagogisch medewerkers.

#### 4.6.2.2 Waarborgen van kwaliteit

Tijdens het samenvoegen van KDV en BSO zorgen we ervoor dat:

- Leeftijd en behoeften: Activiteiten en begeleiding worden afgestemd op de verschillende leeftijden en ontwikkelingsniveaus van de kinderen.
- Sociaal-emotionele veiligheid: We creëren een warme en veilige sfeer, zodat alle kinderen zich prettig voelen in de samengestelde groep.
- Vaste pedagogisch medewerkers: Bekende gezichten zorgen voor continuïteit en vertrouwen.
- Wettelijke eisen: We blijven voldoen aan alle richtlijnen, zoals de pedagogisch medewerker-kind-ratio (PMK).

### 4.6.3 Communicatie en ondersteuning

Wij hechten veel waarde aan transparantie. Tijdens het intakegesprek worden ouders volledig geïnformeerd over de mogelijkheid van samenvoeging en de omstandigheden waarin dit kan plaatsvinden. Indien samenvoeging daadwerkelijk nodig is, ontvangen ouders een tijdige schriftelijke melding. Vragen of zorgen kunnen te allen tijde besproken worden met de pedagogisch medewerkers of de locatiemanager.

## 5. Wenprocedure

Op kinderdagverblijf 't Plusje vinden we het erg belangrijk dat een nieuw kind eerst een wenperiode/wenmoment meemaakt voordat hij/zij (hierna te noemen hij) start.

Zo krijgt hij kans om op een geleidelijke en structurele wijze vertrouwd te raken met de nieuwe omgeving, de pedagogisch medewerkers en de andere kinderen op het kinderdagverblijf.

Ook voor ouders is het prettig om vertrouwd te raken met de situatie en de zorg voor het kind geleidelijk uit handen te geven. Tevens is er tijdens de wenperiode meer kans om even met de pedagogisch medewerkers te communiceren over het welbevinden van het kind. Er zijn dan over het algemeen geen andere ouders op de groep. De groepsleiding heeft tevens dankzij deze momenten extra de tijd om het kind beter te leren kennen.

### 5.1 Wenperiode nieuw kind

Na de plaatsing/aanmelding van uw kind vindt er tevens een gesprek plaats met de aangewezen mentor. De mentor wordt vaak bekend gemaakt in de welkomstmail. De mentor neemt contact op met u voor het plannen van een gesprek. Tijdens dit gesprek geeft u door middel van een formulier specifieke gegevens over uw kind door. Slaapt hij bijvoorbeeld met een knuffel of speen of mag het bepaalde eetproducten niet doordat het allergieën heeft.

De wenperiode bedraagt ongeveer 2 dagdelen en vindt plaats voordat uw kind volgens de overeengekomen startdatum begint. U bent als ouder uiteraard vrij om hier (deels) gebruik van te maken. Tijdens deze wenmomenten adviseren we ouders om in ieder geval bereikbaar te blijven.

Het is aangewezen de eerste wendag te starten **rond 9:00**. Op dit tijdstip hebben de begeleid(st)ers alle tijd voor u.

Hieronder een twee voorbeelden van een wenschema:

Voorbeeld 1

Wenmoment 1
2 keer een kort dagdeel
Tijdstip: 9:00-12:15

Voorbeeld 2

Wenmoment 1
1 keer een lang dagdeel
Tijdstip: 9:00-15:30 uur

### 5.2 Hulp bij het wennen

We proberen tijdens het wennen uw kind het gevoel te geven dat hij welkom is en zich veilig kan voelen, ook al is hij in een nieuwe omgeving met andere pedagogisch medewerkers en kinderen.

Dit proberen we te bereiken door verschillende methoden toe te passen tijdens de wenperiode van het kind.

Een aantal voorbeelden:

- De pedagogisch medewerker helpt het kind met spelen door zelf als pedagogisch medewerker mee te spelen.
- De pedagogisch medewerker vertelt duidelijk wat er gaat gebeuren zoals: 'we gaan nu wat drinken' 'We gaan nu je luier verschonen' etc. Kinderen voelen zich veiliger als ze weten wat er gaat gebeuren.



- Als het kind naar zijn papa of mama vraagt of naar pedagogisch medewerkers van de vorige groep, vertellen de pedagogisch medewerkers dat ze hem straks weer komen ophalen en dat papa en mama altijd weer terug komen.

Tevens nemen we de tijd om samen met de kinderen kennis te maken met het nieuwe kind door bijvoorbeeld een kennismakingsliedje te zingen aan tafel.

Ook voor ouders is het vaak een ingrijpende gebeurtenis als hun kind naar het kinderdagverblijf gaat of weer naar een andere groep 'overvliegt'. Het kind kan meer moeite krijgen met afscheid nemen en ouders weten soms niet hoe ze daar mee om kunnen gaan. Als pedagogisch medewerker proberen wij de ouders daarbij te helpen.

*Dit doen we mede door:*

- Tijd te maken voor de nieuwe ouder en het nieuwe kind
- Te helpen bij het afscheid nemen van het kind.
- Door het kind van de ouder over te nemen en met het kind te gaan zwaaien. Het is belangrijk dat de ouder één keer afscheid neemt en niet elke keer terugkomt voor bijvoorbeeld nog een knuffel. Ook al is het voor ouders moeilijk als ze een huilend kind moeten achterlaten. Een duidelijk afscheid maakt het duidelijk voor het kind.
- Aan te bieden dat ouders altijd kunnen bellen om te vragen hoe het met hun kind gaat. Dit gebeurt bijvoorbeeld na een moeilijk afscheid.
- Tips te vragen aan ouders over het kind. Bijvoorbeeld over slapen of eten
- Bij ouders informeren hoe het kind het wennen heeft ervaren en of ouders tevreden zijn over de gang van zaken tijdens het wennen.

Het echte wennen kan voor sommige kinderen pas komen als ze definitief zijn begonnen. Een kind krijgt veel te verwerken; nieuwe pedagogisch medewerkers, andere kinderen, een andere omgeving en meer regels. Er is lawaai, verschillende activiteiten en het kind moet zijn draai vinden (met behulp van de pedagogisch medewerker) in de nieuwe groep.

We proberen dan ook een vast dagritme aan te houden zodat uw kind weet waar het aan toe is.

### 5.3 Kinderen die moeilijker wennen

Over het algemeen hebben de meeste kinderen het wel even moeilijk als ze naar het kinderdagverblijf gaan. Dit ligt voornamelijk ook aan de leeftijd van het kind. Een baby van 3 maanden moet vooral wennen aan de nieuwe, meestal drukke omgeving, maar past zich vrij snel aan na een aantal keren te zijn geweest.

Bij een kind van 1 jaar kan het wat moeizamer gaan omdat het bijvoorbeeld net in de verlatingsangstperiode zit. Voor een ouder kan het dan heel moeilijk zijn om het kind te brengen omdat het zich letterlijk aan de ouder vastklampt.

De pedagogisch medewerker kan hierbij helpen door het kind rustig aan te spreken en uiteindelijk het kind over te nemen van de ouder. Ook hierbij is het ontzettend belangrijk om duidelijkheid naar het kind te scheppen en één keer afscheid te nemen ook al gaat het kind huilen als de ouder weg loopt.

Maar als een kind huilt als de ouders weggaan, betekent dit dat het kind moeite heeft met afscheid nemen. Het wil niet zeggen dat het kind het niet naar zijn zin heeft.

De uitspraak "Als u weg bent, is het zo over" klopt bijna altijd. Is dat niet het geval, dan worden de ouders altijd gebeld. Het kan ook zijn dat het kind even niets van de pedagogisch medewerker wil hebben en niet opgetild wil worden. Hierdoor kan een pedagogisch medewerker ervoor kiezen om het kind even te laten gaan en het pas op schoot te nemen als het weer open staat voor contact. Wel zal de pedagogisch medewerker in de buurt blijven. Ze zal proberen het kind te troosten, af te leiden en te betrekken bij de andere kinderen van de groep.



Om een moeilijk wenkind te troosten kan bijvoorbeeld een knuffel of doekje van thuis goed helpen. Het kind heeft dan iets herkenbaars.

*Factoren die het wennen wat moeilijker kunnen maken zijn:*

- Het temperament van het kind
- Ouders laten hun kind soms moeilijk los en dit voelt het kind aan. Het is belangrijk hier als pedagogisch medewerker begrip voor te hebben. Wel moet er duidelijk afscheid genomen worden.

*Wat kunnen de pedagogisch medewerkers doen om angstige kinderen te helpen?*

- Vlaktbij blijven lichamelijk contact zoeken, maar ook proberen op afstand contact te hebben
- Oogcontact langzaam opbouwen
- Vertrouwen winnen
- In de buurt blijven

Soms kan het bij het wennen in de groep juist prettig zijn even van de groep af te gaan (de slaapkamer, gang of keuken samen bekijken).

Een kind komt dan even tot rust en heeft alle aandacht van de pedagogisch medewerker en het geeft ook wat rust in de groep. Wanneer uit het gedrag van het kind valt op te maken dat het moeilijk wennen kan, wordt in overleg met de ouders de wenperiode verlengd.

## 6. Dagindeling

### 6.1 Dagindeling 0-1 jaar

Op de babygroep wordt uitgegaan van de eigen behoeften en het eigen ritme van het kind. De pedagogische medewerkers passen de tijden van voeding en slapen zoveel mogelijk aan bij de tijden die het kind thuis is gewend. Uitgangspunt is een liefdevolle verzorging.

Bij de dreumesen en peuters wordt het ritme bepaald door een dagschema. Dit geeft de kinderen een bekend en vertrouwd gevoel.

### 6.2 Dagindeling 1-4 jaar

07:30 – 09:30 uur	Inloop van de kinderen. De kinderen spelen in een hoek of een spelletje aan tafel.
09:30 – 09:45 uur	Alle kinderen zitten aan tafel met de pedagogisch medewerker(s). Wij openen de dag met het zingen van de namen, dag bespreken, dagen van de week zingen en activiteiten aanbieden rondom het thema (boekje en liedje).
09:45 – 10:00 uur	Fruit eten met water
10:00 – 10:15 uur	Naar het toilet en verschonen van de kinderen
10:15 – 11:00 uur	Roulerend spelen in de hoeken, knutselen, binnen activiteit passend bij de thema of buitenspelen.
11:00 – 11:15 uur	Naar het toilet en verschonen van de kinderen. De kinderen die gaan slapen worden omgekleed.
11:45 – 12:00 uur	Verse bereide warme maaltijd / lunch met water of melk.
12:00 – 14:30 uur	Slapen en rusten Kinderen die niet slapen hebben vrij spel of doen mee aan activiteit.
14:30 – 15:00 uur	Naar het toilet, verschonen, aankleden van de kinderen.
15:15 – 15:45 uur	Drinken met tussendoortje (broodmaaltijd met smeerkaas, pindakaas of jam) en water.
15:45 – 16:30 uur	Groepsactiviteit (ontwikkeling, muziek, sport/spel). bij goed weer buitenspelen
16:30 – 17:30 uur	Spelen in de hoeken
17:30 – 18:00 uur	Drinken met tussendoortje (soepstengel of Mariakoek) In overleg met ouders i.v.m. avondmaaltijd.
18:00 – 18:30 uur	Ophaalmoment

Bij de peuters wordt het dagritme bepaald door een dagschema. Dit geeft de kinderen een bekend en vertrouwd gevoel. Bij het uitvoeren van de activiteiten staat het bezig zijn/ het leren en plezier beleven centraal en niet het resultaat. Het eten en drinken wordt niet aan de kinderen opgedrongen, maar wel gestimuleerd.

### 6.2 Eten en drinken met de kinderen

Zoals bij hoofdstuk 6.1 omschreven, wordt er gedurende de dag gegeten en gedronken. Wij hebben 3 vaste eet- en drinkmomenten, daarnaast protocollen voor baby's.

### *Baby's tot 1 jaar*

Vanuit 't Plusje wordt er Kruidvat babyvoeding (1,2 en 3) aangeboden bij minimale afname van 3 dagen in de week. Bij 2 dagen of minder is het verzoek dat ouders dit zelf meegeven. Indien kind thuis iets anders krijgt toegediend wordt de ouder ook gevraagd dit mee te nemen. Dit geldt ook voor allergische reacties zoals koemelkallergie. Na het bereiken van de eenjarige leeftijd stappen we, in overleg met ouders, over op normale melk.

### *Tussendoortje om 09:30, 15:30 en/of 17:30 uur*

In de ochtend en in de (na)middag wordt een tussendoortje aangeboden:

- Drinken: halfvolle melk, karnemelk, sojamelk (indien noodzakelijk), water of thee
- Eten:
  - 09:45 uur : Minimaal 1 stuk fruit per dag. Bijvoorbeeld een stukje appel, een stukje peer, een stukje banaan of een andere fruitsoort. Daarmee wordt de smaakontwikkeling gestimuleerd.
  - 15:30: Broodmaaltijd die dun besmeerd is met bijvoorbeeld halfvolle boter. Belegsoorten zijn: appelstroop, pindakaas, jam en (smeer)kaas
  - 17:30: soepstengel of koekje (in overleg met ouders)

### *Lunch om 11:45 uur*

- Eten: Er wordt dagelijks een verse warme maaltijd bereid. Dit kan zijn soep, macaroni, diverse gekookte groentes(blender) en aardappels (gepureerd)
- Drinken: halfvolle melk, karnemelk, sojamelk (indien noodzakelijk), water of thee

### *Normen en waarden voor-, tijdens en na het eten*

- Met de tussendoortjes zitten we gezamenlijk aan tafel
- Met de lunch zitten we gezamenlijk aan tafel
- Voor de eetmomenten worden de handjes gewassen
- Tijdens het eten zijn we stil
- We eten netjes met ons vork of lepel (pedagogisch medewerkers stimuleren het kind)
- De kinderen kiezen een fruit uit de schaal.
- Als alle kinderen een fruitstukje hebben gegeten, beginnen we met drinken.
- We beginnen pas met eten als iedereen een opgeschept bord heeft.
- We wachten op elkaar tot dat iedereen klaar is met eten.
- Als de kinderen zijn uitgegeten, wassen we de handjes en de mondjes met een vochtig doekje. De oudere kinderen mogen zelfstandig hen handen wassen.

### 6.3 Toilet en verschoneren

Bij 't Plusje verzorgen we zowel kinderen die nog luiers dragen als kinderen die al zindelijk zijn. Om aan de verschillende behoeften van de kinderen te voldoen, hebben we een speciaal ingerichte toiletruimte met aparte kindertoiletten voor jongens en meisjes. Deze toiletten zijn laag en kindvriendelijk, zodat de kinderen zelfstandig naar het toilet kunnen gaan zodra ze daaraan toe zijn.

Voor het verschoneren van kinderen die nog een luier dragen, hebben we een verschoonhoek met een commode en wasbak. Om de zelfstandigheid en motorische ontwikkeling van de kinderen te stimuleren, gebruiken we een commode met een trap. Hierdoor kunnen kinderen zelf op de commode klimmen, wat hen een gevoel van onafhankelijkheid geeft en de overgang naar zindelijkheid vergemakkelijkt. Daarnaast zorgt het gebruik van de trap ervoor dat onze medewerkers ergonomisch verantwoord kunnen werken, wat belangrijk is voor hun eigen gezondheid en welzijn.

We maken gebruik van merk Kruidvat luiers die geschikt zijn voor de gevoelige huid van jonge kinderen. Verschoonde luiers worden direct afgevoerd in een afgesloten luieremmer om geuren te minimaliseren en de hygiëne te waarborgen. De volle luieremmers worden dagelijks gelegeerd en op een milieuvriendelijke manier afgevoerd, waarbij we rekening houden met duurzaamheidsprincipes.

Op deze manier zorgen we ervoor dat alle kinderen, ongeacht hun ontwikkelingsfase, op een veilige, hygiënische en comfortabele manier verzorgd worden.

### 6.3 Zindelijkheid

Bij 't Plusje begeleiden we kinderen spelenderwijs bij het zindelijk worden, waarbij we rekening houden met het individuele tempo van elk kind. Wanneer ouders aangeven dat ze thuis zijn begonnen met zindelijkheidstraining, starten we met het meenemen van het kind in de toiletrondes. We stimuleren kinderen om zelfstandig naar het toilet te gaan en belonen succeservaringen met complimenten en stickers. We houden hierbij de hygiëne in acht door alleen gebruik te maken van kindertoiletten en geen potjes.

Kinderen blijven een luier dragen totdat ze volledig zindelijk zijn. Wanneer de zindelijkheidstraining goed verloopt, kunnen we in overleg met ouders besluiten om het kind een deel van de dag zonder luier te laten rondlopen. We vragen ouders om makkelijk aan- en uit te trekken kleding en voldoende reservekleding mee te geven, zodat kinderen zelfstandig naar het toilet kunnen gaan.

In ons beleid staan voorspelbaarheid en positieve bevestiging centraal. We hanteren vaste toiletroutines en houden nauw contact met ouders om de voortgang van de zindelijkheidstraining te bespreken. We benadrukken het belang van een natuurlijke ontwikkeling en begeleiden elk kind met geduld en zorg door dit proces.

### 6.4 Slapen

Bij 't Plusje krijgen kinderen de mogelijkheid om te slapen of uit te rusten. Wanneer de kinderen oud genoeg zijn om geen middagdutje meer te doen, kunnen ouders dit bij de pedagogisch medewerkers aangeven. Tussen 12.00 – 14.30 hebben we een rustmoment opgenomen. We hebben een separate slaapkamer die ingericht is met veilige kinderopvang bedjes. Hierdoor stellen we ons zelf in staat om ieder kind een vertrouwde slaappleaats aan te bieden. De slaapruiimte wordt dagelijks ontvlucht om de luchtkwaliteit op peil te houden.

Onze pedagogische medewerkers houden contact met de kinderen door om de 15 minuten te kijken in de slaapruiimte. Daarnaast maken we gebruik van camera's welke gevolgd kunnen worden vanuit de speelruimte en kantoorruimte

## 7. Feestdagen, vieringen en uitstapjes

### 7.1 Feestdagen

Bij 't Plusje vinden wij het vieren van verschillende feestdagen zeer belangrijk. Hierdoor besteden wij dan ook veel aandacht aan verschillende feestdagen, denk bijvoorbeeld aan Pasen, Sinterklaas en Kerst. De vieringen van de feestdagen worden weken van tevoren gepland, zodat ouders hiervan op de hoogte zijn.

### 7.2 Verjaardagen

Verjaardagen vieren wij ook! Indien we een jarige hebben, bereiden wij ons voor door de ruimte te versieren met slingers. De jarige krijgt een mooie muts en mag op de verjaardagstoel zitten en vervolgens zingen wij het jarige kind toe met verjaardag liedjes.

Uiteraard mag er ook getrakteerd worden, want jarig zijn is feest! Ons advies is om zo gezond mogelijk te trakteren, denk bijvoorbeeld aan rozijnen en/of appels. Kleine presentjes welke afgestemd zijn op de leeftijdsgroep, mogen natuurlijk ook.

### 7.3 Geboorte

Bij de geboorte van een broertje of zusje, staan we er uiteraard ook even stil bij! In dit soort gevallen mag er uiteraard getrakteerd worden. Gebruikelijk is beschuit met muisjes.

### 7.4 Uitstapjes

't Plusje probeert regelmatig uitstapjes te plannen, zodat kinderen middels deze activiteiten belevenissen ervaren die aansluiten aan de belevingswereld. Denk hierbij aan uitstapjes naar het winkelcentrum, speeltuin, (kinder)boederij of iets dergelijks. Zo willen we dat de kinderen met verschillende situaties in aanraking komen, met bijvoorbeeld kinderen van een andere opvang om hen sociale vaardigheden daarmee te bevorderen. Uiteraard is het van belang dat we ons ook met uitstapjes houden aan de beroeps kind-ratio. In hoofdstuk 4.5 geven we hier meer uitleg over. De toestemmingsformulieren zijn te vinden op de site of in Bitcare

## 8. De organisatie en pedagogische medewerkers

### 8.1 De organisatie

't Plusje is een kinderdagverblijf (KDV) en buitenschoolse opvang (BSO) waar een gemoedelijke en prettige sfeer heerst. Bij ons werken we met een team van geschoolde en toegewijde professionals die zich inzetten voor hoogwaardige opvang van kinderen. Onze medewerkers worden voortdurend ondersteund door middel van people development en moderne leiderschapsprincipes, met een sterke focus op een positieve werkcultuur.

We investeren in de groei en ontwikkeling van ons personeel door het aanbieden van diverse workshops, video-coaching en reflectiegesprekken. Deze aanpak stelt onze medewerkers in staat hun vaardigheden te verbeteren en hun kennis te vergroten. Daarnaast bieden we regelmatig coaching on the job en ondersteunen we hen bij specifieke vraagstukken rondom de zorg voor kinderen, zowel op individueel niveau als in groepsverband.

Bij 't Plusje zorgen we ervoor dat ons team niet alleen vaktechnisch sterk is, maar ook met veel empathie en aandacht met de kinderen omgaat. Door te investeren in een werkklimaat waar professionaliteit en betrokkenheid centraal staan, kunnen we samen de beste zorg en begeleiding bieden aan de kinderen.

### 8.2 Verantwoordelijkheden

De directie van 't Plusje is eindverantwoordelijke voor het ontwikkelen, implementeren, evalueren en verbeteren van het beleid op de kinderopvang. De pedagogisch coach, die tevens de leidinggevende rol vervult, is verantwoordelijk voor het waarborgen van de pedagogische kwaliteit en de dagelijkse aansturing van het team. Deze coach ondersteunt en begeleidt de pedagogisch medewerkers in hun professionele ontwikkeling, geeft richting aan de uitvoering van het pedagogisch beleid, en zorgt ervoor dat de opvang voldoet aan alle richtlijnen en kwaliteitsnormen.

De pedagogisch medewerkers zijn verantwoordelijk voor de dagelijkse opvang, ontwikkeling en verzorging van de kinderen. Zij creëren een veilige en stimulerende omgeving waarin kinderen zich op hun eigen tempo kunnen ontwikkelen, en werken nauw samen met de pedagogisch coach om continu te verbeteren en te leren.

### 8.3 Teamoverleg

Bij 't Plusje hechten we veel waarde aan de professionele ontwikkeling en samenwerking binnen ons team van pedagogisch medewerkers. De directie heeft minimaal één keer per maand een individueel gesprek met elke pedagogisch medewerker om persoonlijke groei, aandachtspunten en doelstellingen te bespreken. Daarnaast komen we maandelijks bijeen voor een teamvergadering, waarin we casussen behandelen, ideeën uitwisselen en samen werken aan verbetering en vernieuwing in onze aanpak.

Elk kwartaal organiseren we een heidag waarop we reflecteren op onze werkwijze en vooruitkijken naar de toekomst. Deze dagen worden ook benut voor trainingen en verdieping, zodat we onze pedagogische kennis en vaardigheden voortdurend blijven ontwikkelen.

De pedagogisch coach speelt een sleutelrol in dit proces. Deze coach is verantwoordelijk voor het leiden van de teamvergaderingen, het faciliteren van de heidagen en het bieden van on-the-job coaching aan de medewerkers. Door direct te observeren en feedback te geven, ondersteunt de coach de medewerkers in hun dagelijkse werkzaamheden en bevordert hij de implementatie van pedagogische richtlijnen en verbeterpunten.

Door middel van regelmatige gesprekken, teamoverleggen en coaching zorgen we voor een open communicatie, een hecht team en een voortdurende focus op kwaliteitsverbetering en professionele groei.

#### 8.4 Pedagogisch kader en kwaliteit

Bij 't Plusje werken we met een toegewijd team van vaste pedagogische medewerkers die volledig geschoold en gediplomeerd zijn voor hun rol in het kinderdagverblijf. Naast hun formele opleiding beschikken de meeste medewerkers over ruime werkervaring, waardoor zij de inhoudelijke expertise hebben om de kinderen optimaal te begeleiden. Wij hechten veel waarde aan de veiligheid en het welzijn van de kinderen; daarom is het hebben van een geldige Verklaring Omtrent Gedrag (VOG) een strikte vereiste voor al onze medewerkers.

Onze werkwijze is gebaseerd op duidelijke protocollen en beleidsrichtlijnen die de basis vormen voor de dagelijkse praktijk. Alle nieuwe medewerkers worden uitgebreid ingelicht over deze protocollen en ondertekenen deze na kennisname, om te bevestigen dat zij bekend zijn met onze standaarden en werkwijzen.

Bij 't Plusje staat de groei en ontwikkeling van elk kind centraal in alles wat we doen. We geloven dat kinderen zich het beste kunnen ontwikkelen in een veilige en liefdevolle omgeving waarin ze de ruimte krijgen om te ontdekken, te leren en te groeien. Onze pedagogische visie is gebaseerd op het uitgangspunt dat elk kind uniek is en zijn eigen talenten, interesses en behoeften heeft. Om deze visie te realiseren, streven we ernaar om een team van medewerkers te hebben die goed opgeleid zijn, en die weten hoe zij kinderen op een juiste en stimulerende manier kunnen ondersteunen en uitdagen.

Veiligheid staat bij ons altijd voorop. Daarom worden onze pedagogisch medewerkers jaarlijks getraind in brandveiligheid, EHBO, en Eerste Hulp aan Kinderen (EHaK). Hierdoor kunnen wij de kinderen een veilige en stimulerende omgeving bieden waarin zij zich vrij kunnen ontwikkelen en ontplooien.

#### 8.5 Vaste gezichten en mentorschap

Bij 't Plusje vinden we stabiliteit en vertrouwde relaties belangrijk voor de kinderen in ons kinderdagverblijf. Daarom werken we met een mentorschap- en vaste gezichtenbeleid, zodat elk kind zich veilig en geborgen voelt.

Elk kind krijgt een mentor toegewezen, een vaste pedagogisch medewerker die als eerste aanspreekpunt dient voor zowel het kind als de ouders. De mentor volgt en begeleidt de ontwikkeling van het kind, bouwt een sterke vertrouwensband op en zorgt voor een veilige basis waarin het kind zich optimaal kan ontwikkelen. Regelmatige communicatie met ouders zorgt ervoor dat zij goed op de hoogte blijven van de voortgang van hun kind.

Met ons beleid van mentorschap en vaste gezichten creëren we een warme en vertrouwde omgeving waarin elk kind zich gezien, gehoord en gesteund voelt.

Wie de mentor van uw kind is kunt u vinden in Bitcare of op het prikbord van het KDV.

#### 8.6 Dagelijkse overdracht

Bij 't Plusje zorgen we voor een gestructureerde en zorgvuldige afhandeling van het brengen en ophalen van de kinderen. Bij het brengen van hun kind worden ouders verwelkomd door onze pedagogisch medewerkers, die kort de dagplanning en eventuele bijzonderheden bespreken. Deze persoonlijke aandacht draagt bij aan een vlotte overgang van thuis naar de opvang en helpt kinderen zich snel op hun gemak te voelen.

Tijdens het ophalen krijgen ouders een korte overdracht over de ervaringen en activiteiten van hun kind gedurende de dag. Dit gesprek biedt de mogelijkheid om vragen te stellen en eventuele zorgen te delen.

Daarnaast maakt 't Plusje gebruik van de Oudercommunicatie-app (Bitcare), waarmee ouders gedurende de dag op de hoogte kunnen blijven van de voortgang en gebeurtenissen rondom hun kind. Deze app stelt ouders in staat om eenvoudig contact te onderhouden en zorgt voor een transparante communicatie tussen de opvang en het gezin.

## 8.7 Overdracht naar BSO en/of Basisschool

Bij 't Plusje besteden we veel aandacht aan een zorgvuldige overdracht van kinderen die naar de buitenschoolse opvang of naar de basisschool gaan. Onze aanpak is gericht op een soepele overgang en goede communicatie met ouders en de betrokken onderwijsinstellingen. Wij gebruiken voor zowel het volgen van de ontwikkeling van het kind, als het schrijven van een overdracht aan de basisschool, buitenschoolse opvang of middelbare school het formulier van het kind volgsysteem PRAVOO.

Voor kinderen die overstappen naar de BSO binnen 't Plusje, zorgen we voor een gestructureerde overdracht. We bespreken met ouders en kinderen de veranderingen in het dagelijkse ritme en de nieuwe activiteiten bij de BSO, zodat de overgang soepel verloopt.

Kiest u voor een andere BSO, zorgen we uiteraard ook voor een duidelijke overdracht van informatie tussen de pedagogisch medewerkers van het kinderdagverblijf en de BSO-medewerkers van de desbetreffende BSO om een naadloze voortzetting van de zorg en begeleiding te garanderen.

Bij kinderdagverblijf 't Plusje vinden we het belangrijk om een zorgvuldige overdracht te waarborgen. Wanneer een kind de overstap maakt naar de basisschool. Om deze overdracht goed te laten verlopen, vullen wij via het systeem PRAVOO een overdrachtsformulier in, waarin we relevante informatie over de ontwikkeling van het kind vastleggen. Dit formulier wordt vervolgens aan de ouders overhandigd. De ouders mogen zelf beslissen of zij dit formulier willen delen met de basisschool. Bij de overgang naar de basisschool werken we nauw samen met OBS Oosterhuizen, maar ook met andere basisscholen indien van toepassing. Wanneer een kind naar OBS Oosterhuizen gaat, vragen wij de ouders schriftelijk toestemming om, na de tweede schoolweek van het kind, een warme overdracht te plannen met de kleuterjuf. Dit biedt de gelegenheid om belangrijke informatie over het kind persoonlijk door te geven, zodat de overgang naar de basisschool zo soepel mogelijk verloopt en het kind optimaal ondersteund wordt.

Onze focus ligt op een zorgvuldige overdracht en heldere communicatie, zodat elke stap in de ontwikkeling van het kind goed wordt ondersteund.

## 8.8 Volgen van ontwikkeling, Signalering en doorverwijzing naar passende instanties

Bij 't Plusje zorgen we voor een zorgvuldige en vertrouwelijke aanpak van de ontwikkeling en het welzijn van elk kind, en ondersteunen we ouders in het vinden van de juiste zorg en begeleiding waar nodig.

We hechten veel waarde aan het signaleren van bijzonderheden in de ontwikkeling van een kind en bieden de nodige ondersteuning. Signalering vindt onder andere plaats door middel van dagelijkse observaties bij binnenkomst tijdens de overdracht, tijdens het spelen en eten, het geven van gerichte aandacht aan het kind en het stellen van vragen aan het kind. Door deze continue monitoring kunnen we eventuele ontwikkelingsvragen of zorgen tijdig opmerken.

Twee keer in het jaar worden alle kinderen door hun mentor geobserveerd aan de hand van een observatieformulier van PRAVOO. Er wordt gekeken naar de volgende ontwikkelingsgebieden: cognitieve ontwikkeling, taalontwikkeling, Motorische ontwikkeling, Sociaal-emotionele ontwikkeling, zelfstandigheid en zelfzorg, creatieve ontwikkeling en sociale interactie en samenwerking.

Wanneer we iets signaleren, bijvoorbeeld lichamelijke klachten of zorgen over de ontwikkeling, informeren wij altijd de ouders. Dit gebeurt zowel via Bitcare, als telefonisch of mondeling, zodat ouders altijd op de hoogte zijn van onze



bevindingen. We denken graag met ouders mee en kunnen advies geven over de beste vervolgstappen, zoals het bezoeken van een huisarts of specialist.

Als we bijvoorbeeld zorgen hebben over de grove motoriek van een kind, kunnen wij het kind verder observeren en deze bevindingen afstemmen met de observaties van de ouders. Ons advies kan zijn om contact op te nemen met het CJG (Centrum voor Jeugd en Gezin) of een fysiotherapeut voor verder onderzoek en begeleiding. Het is aan ouders om hier vervolgstappen in te nemen.

In principe mag informatie over een kind niet zonder toestemming van de ouders gedeeld worden met derden. 't Plusje zal dan ook altijd in gesprek gaan met ouders.

Er zijn echter enkele uitzonderingen waarbij dit wel mag, en die zijn vastgelegd in de wetgeving rondom privacy en de bescherming van persoonsgegevens. De belangrijkste uitzonderingen zijn:

### *1. Juridische verplichtingen*

Wanneer er een wettelijke verplichting is om informatie te delen. Bijvoorbeeld als er een melding van huiselijk geweld of kindermishandeling wordt gemaakt. In zulke gevallen kan de kinderopvang verplicht zijn om gegevens door te geven aan instanties zoals de Raad voor de Kinderbescherming, de gemeente of jeugdzorg.

### *2. Gezondheid en veiligheid van het kind*

Wanneer het welzijn van het kind in gevaar is of de gezondheid van het kind onmiddellijke aandacht vereist (bijvoorbeeld bij een medische noodsituatie), mag informatie gedeeld worden zonder voorafgaande toestemming van de ouders.

### *3. Overeenkomsten met andere professionals*

In sommige gevallen, bijvoorbeeld wanneer er al een behandelend arts of specialist betrokken is, kan informatie gedeeld worden als dit noodzakelijk is voor de zorg en het welzijn van het kind. Dit gebeurt altijd in overleg met de ouders, maar bij spoedeisende situaties kan het zonder expliciete toestemming van de ouders plaatsvinden.

### *4. Wanneer het belang van het kind het vereist*

Als er een situatie is waarin het belang van het kind zwaar weegt, kan het nodig zijn om informatie met derden te delen, bijvoorbeeld met een specialist of instelling, om de ontwikkeling of de zorg van het kind te bevorderen. Dit gebeurt altijd in overleg met de ouders en met hun goedkeuring, tenzij het een dringende zaak betreft waarbij de ouderlijke toestemming niet direct kan worden verkregen.

Het is belangrijk om te benadrukken dat het delen van informatie altijd zorgvuldig en volgens de geldende privacywetgeving (zoals de AVG) moet gebeuren. Wanneer het niet mogelijk is om vooraf toestemming te verkrijgen, is het essentieel dat er voldoende rechtvaardiging is voor het delen van gegevens en dat dit alleen gebeurt in het belang van het kind.

## 9. Veiligheid, gezondheid en hygiëne

### 9.1 Veiligheid

Bij 't Plusje staat de veiligheid van kinderen, ouders en medewerkers voorop. We waarborgen zowel de fysieke als geestelijke veiligheid door de volgende maatregelen:

- **Fysieke Veiligheid:** Ons personeel is gecertificeerd in EHBO en bedrijfshulpverlening (BHV). We zorgen ervoor dat het gebouw goed beveiligd is om ongevallen en calamiteiten te voorkomen.
- **Cameratoezicht:** Elke groep is voorzien van een camera die 24 uur per dag beelden opneemt. Deze beelden worden 3 tot 4 weken bewaard en automatisch verwijderd. Ouders kunnen beelden opvragen indien er sprake is van vermoedens van kindermishandeling of calamiteiten, echter altijd met goedkeuring van de directie. In lijn met de Wet bescherming persoonsgegevens worden geen kopieën van de beelden verstrekt.
- **Ophalen door derden:** Ouders vermelden op het intakeformulier wie het kind mag ophalen. Van deze personen wordt een kopie van het legitimatiebewijs gemaakt en opgeslagen in zowel het kinddossier als de groepsmap. Zonder kopie van het legitimatiebewijs en toestemming van de ouders, wordt het kind niet meegegeven.

### 9.2 Gezondheid en Hygiëne

Bij 't Plusje hechten we veel waarde aan de gezondheid en hygiëne van onze kinderen en medewerkers:

- **Gezondheid:** We zorgen ervoor dat kinderen en medewerkers in goede gezondheid aanwezig zijn. Bij de opkomst van veelvoorkomende kinderziektes, zoals waterpokken, nemen wij onmiddellijk maatregelen om de ziekte uit de opvang te verwijderen. Ouders worden via het mededelingenbord geïnformeerd zodat ze op de hoogte blijven.
- **Ziekte van medewerkers:** Medewerkers met een besmettelijke ziekte worden verzocht om thuis te blijven totdat de incubatietijd verstreken is, om verspreiding te voorkomen.
- **Hygiëne:** De pedagogische medewerkers zijn verantwoordelijk voor het schoonhouden van de groepen, volgens een schoonmaaklijst die dagelijks gecontroleerd wordt. We zorgen ervoor dat de opvangomgeving schoon en hygiënisch is.

Onze medewerkers worden regelmatig geïnformeerd over de Risico Inventarisatie & Evaluatie (RIE) tijdens teamoverleggen. Met de invoering van de Wet Innovatie en Kwaliteit Kinderopvang (IKK) vanaf 1 januari 2018, worden aanvullende maatregelen op het gebied van veiligheid en gezondheid getroffen. Voor meer details verwijzen wij naar ons beleidsplan Veiligheid en Gezondheid.

## 10. Ouders

### 10.1 Communicatie met ouders

Bij 't Plusje werken wij met Bitcare. Met de Bitcare Ouder App kunt u communiceren met de Pedagogische medewerkers, (ruil)aanvragen doen, afmeldingen doorgeven, foto's van uw kind(eren) bekijken en belangrijke informatie als nieuwsbrieven en facturen ontvangen.

### 10.2 Nieuwsbrief en Informatie

Wij communiceren belangrijke informatie via verschillende kanalen:

- **Website:** Regelmatig bijgewerkte informatie en beleidsdocumenten.
- **Social Media:** Actuele nieuwsitems en activiteiten.
- **Nieuwsbrieven:** Periodieke updates met nieuws over de opvang en activiteiten.

### 10.3 Afmelden/Ziekmelden

Als uw kind niet naar de opvang kan komen, verzoeken wij u om dit vóór 08:00 uur door te geven via onze Oudercommunicatie-App (Bitcare) of via WhatsApp. Dit helpt ons om een overzicht te houden van aanwezige en afwezigheid van kinderen en om eventuele vervangingen tijdig te regelen.

### 10.4 Afscheid Nemen tijdens het Brengen en Halen

Bij 't Plusje vinden we het belangrijk dat afscheid nemen op een rustige en positieve manier verloopt. Bij het brengen van uw kind vragen wij u om een kort afscheid te nemen en uw kind gerust te stellen. Dit helpt om een soepele overgang naar de opvang te garanderen. Bij het ophalen van uw kind verzoeken wij u om even contact te maken met de pedagogisch medewerker om eventuele bijzonderheden van die dag te bespreken.

### 10.5 Nieuwe Ouders

Nieuwe ouders worden hartelijk verwelkomd bij 't Plusje. We bieden rondleidingen aan om u en uw kind kennis te laten maken met onze opvang. Tijdens deze rondleidingen worden alle faciliteiten en het dagelijks functioneren van de opvang toegelicht, zodat u goed geïnformeerd aan de opvang begint.

### 10.6 Oudercommissie

De oudercommissie speelt een belangrijke rol in het functioneren van 't Plusje. Deze commissie bestaat uit een aantal ouders die betrokken zijn bij de dagelijkse gang van zaken en het beleid van de opvang. De oudercommissie heeft als doel om de belangen van ouders en kinderen te behartigen en mee te denken over het beleid en de organisatie van de opvang.

- **Samenstelling en Vergaderingen:** De oudercommissie komt regelmatig bijeen om onderwerpen te bespreken die betrekking hebben op de opvang. Deze vergaderingen zijn toegankelijk voor alle ouders en worden vooraf aangekondigd.
- **Communicatie:** Ouders kunnen suggesties, vragen of zorgen direct aan de oudercommissie voorleggen. Dit kan via een speciaal e-mailadres of tijdens de vergaderingen van de commissie.
- **Rol en Verantwoordelijkheden:** De oudercommissie geeft advies over beleidszaken en helpt bij de organisatie van evenementen en activiteiten binnen de opvang. Ze zorgen ervoor dat de wensen en behoeften van ouders en kinderen worden meegenomen in de besluitvorming.



- **Contact:** Voor contact met de oudercommissie kunt u terecht bij commissie via de contactgegevens die beschikbaar zijn op onze website [www.tpluisje.nl](http://www.tpluisje.nl), mailadres [algemeen@tpluisje.nl](mailto:algemeen@tpluisje.nl) en in de nieuwsbrieven.

Ouders zijn van harte welkom om zich aan te sluiten bij de oudercommissie. Dit kan je doen d.m.v. een mail te sturen naar [directie@tpluisje.nl](mailto:directie@tpluisje.nl)

## 10.7 Klachten

Indien er klachten zijn dienen die genen die de klacht indienen dit schriftelijk te melden bij de directie van 't Plusje. Indien de indiener alsnog niet tevreden is over hoe er met de klacht wordt gehandeld, dient de klacht/vraag neergelegd te worden bij de Geschillencommissie Kinderopvang. Hier is namelijk een klachtenloket aan verbonden.

Voor een uitgebreide versie van de klachtenprocedure verwijzen wij u naar de website [www.tpluisje.nl](http://www.tpluisje.nl).

# 11. Groepsregels

Hier zijn enkele regels die we volgen om samen een fijne en veilige tijd te hebben. Laten we deze regels goed in de gaten houden, zodat iedereen het gezellig en prettig heeft!

- Nies met je arm voor je mond, dan vliegen de spetters niet in het rond.
- Bij niezen, snuiten, poetsen en pech, gebruik doekjes en gooi ze meteen weg.
- Handen wassen na de wc, daar blijft iedereen gezond mee.
- Van schreeuwen krijg ik pijn in mijn oren, gewoon praten dan kan ik je ook horen.
- We lopen rustig aan de rechterkant en houden de trapleuning in de hand.
- Als ik met een spelletje stop, ruim ik alles netjes op.
- Samen spelen, samen delen.
- Iedereen doet mee, we zeggen geen nee.
- Eerst vragen of je iets mag lenen, dan pas meenemen.
- Er is er maar 1 die praat, zodat je elkaar goed verstaat.
- Heeft een vriendje soms verdriet, help hem dan als je het ziet.
- Als iemand zegt stop, dan hou je op.
- Ik hang mijn jas aan de kapstok naast mijn tas.
- Laat niets liggen op de grond, dan blijft ook een ander gezond.
- Hou rekening met een ander kind, zodat iedereen het veilig en prettig vindt.
- Rennen, springen en klimmen is fijn, niet binnen, maar lekker op het veld of schoolplein.
- We spelen niet bij (nood)deuren.
- Buiten en in de ruimte is speelgebied, in de entree/hal en op de trap niet.